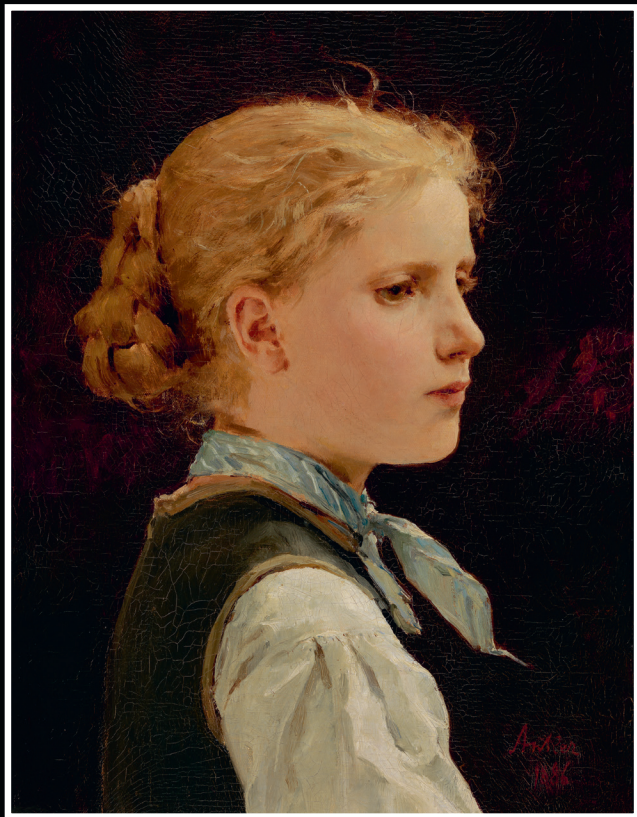


ANKER ET L'ENFANCE



Fondation Pierre Gianadda

Martigny

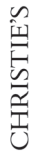
1^{er} février – 30 juin 2024
Tous les jours de 10 h à 18 h

Suisse





1978 46 ans 2024



SBB OFF FFS
Offre RailAway
20% de réduction sur l'entree Fondation



LOTERIE ROMANDE

Théa

ZURICH

Levillard

CRONOS
F R A N C E



matériaux
Matériaux PLUS SA
Site : matierix-matierix-vidéo

tcs

ANKER ET L'ENFANCE.

1^{er} février – 30 juin 2024, tous les jours 10h – 18h

La Fondation Pierre Gianadda avait présenté, il y a vingt ans, une rétrospective d'Albert Anker. Aujourd'hui, elle invite son public à redécouvrir l'œuvre de cet artiste mais cette fois avec un thème, celui de *L'enfance*. Un sujet dans lequel Anker excelle et qui le révèle dans le monde de l'art comme un ambassadeur incontournable de portraits d'enfants. Matthias Frehner, commissaire de l'exposition met en valeur cet univers avec quelque 120 tableaux provenant de grandes institutions suisses, de prêteurs privés et de musées français. Peintre profondément ancré dans son époque, il choisit de le représenter idyllique, éloigné des laideurs du monde. Anker peint la belle entente des générations. Il décrit avec son pinceau une Suisse d'enfants disciplinés. Né à Anet en 1831, il démontre très tôt d'excellentes dispositions pour le dessin. Après sa maturité en 1851 il entreprend des études de théologie à l'université de Berne, puis à celle de Halle. Passionné de peinture, il ne devient pas pasteur, mais se rend à Paris pour suivre les cours de Charles Gleyre et ceux de l'École impériale des Beaux-Arts. Depuis ses débuts à Paris, il y passe l'hiver jusqu'en 1890 et l'été à Anet où il a installé un atelier.

Albert Anker et L'enfance, une exposition qui se décline avec des thèmes illustrés par des œuvres représentant l'image de l'enfant à son époque, ou dans la nature, chez les grands-parents, dans la fratrie, à la crèche, dans la communauté ou s'épanouissant dans le jeu et dans l'apprentissage de l'étude. Avec un talent exceptionnel, affichant un grand réalisme, Anker, interprète fidèle de la vie quotidienne, décrit cette société où se côtoient adultes et enfants dans une harmonie éloquent. Cet artiste du Seeland, décédé à Anet en 1910, signe certainement les portraits d'enfants les plus remarquables de l'art du XIX^e siècle.

AU FOYER

SAM SZAFRAN DANS LES COLLECTIONS DE LA FONDATION

L'exposition présente l'essentiel des œuvres de la collection de la Fondation. Toutes racontent à leur manière le lien essentiel tissé au fil des ans entre l'artiste et l'institution qui l'a particulièrement mis en valeur.

CHEFS-D'OEUVRE SUISSES

FONDATION POUR L'ART, LA CULTURE ET L'HISTOIRE, WINTERTHOUR

A découvrir des peintures emblématiques de peintres suisses de grand renom.

AU VIEIL ARSENAL – jusqu'au 19 novembre 2024, tous les jours de 10h à 18h
LÉONARD VINCI, L'INVENTEUR Plus d'une centaine de fac-similés et maquettes illustrent la puissance créatrice de Léonard de Vinci, peintre et sculpteur mais également ingénieur, architecte et urbaniste, constructeur de ponts, anatomiste et horloger. Modèles réalisés d'après les croquis de ce visionnaire. Bornes interactives.

LÉONARD GIANADDA 88 ans d'histoires à partager Parcours de Léonard Gianadda, du photoreporter des années 1950 à l'académicien des Beaux-Arts. Catalogue CHF / € 49.

MUSÉE ARCHÉOLOGIQUE GALLO-ROMAIN

Construite autour des vestiges du plus ancien temple gallo-romain de Suisse – sanctuaire dédié notamment au dieu Mercure et mis à jour en 1976 – la Fondation présente dans une nouvelle museographie moderne les principales trouvailles archéologiques faites à Martigny : offrandes, monnaies, stèles, poteries, bijoux, fibules, armes, etc., ainsi que les célèbres Grands Bronzes d'Octodure trouvés en 1883 (tête de taureau tricolore), le Trésor de la Deleyse et les statues en marbre d'Apollon citharède et d'Hercule... récemment découvertes. Au départ de la Fondation, intéressante promenade archéologique : le sanctuaire de Mithra (spectacle audiovisuel sur demande) ; la récente découverte et mise en valeur du Tepidarium ; l'Amphithéâtre romain réaménagé (2000 places), la domus Minerva, etc. Ouvrage *Martigny-la-Romaine*, 352 pages. CHF / € 35.

MUSÉE DE L'AUTOMOBILE

Le plus beau Musée de l'Automobile de Suisse regroupe 42 véhicules anciens (1897 à 1939) en état de marche. Collection exceptionnelle de 15 voitures de fabrication suisse (Stella, Zedel, Maximag, 2 Sigma, 2 Turicum, 3 Pic-Pic, 5 Martini). Nombreux modèles uniques au monde. Ouvrage *Le Musée de l'Automobile*. CHF / € 39.

PARC DE SCULPTURES

Dans les jardins de la Fondation se trouve l'un des plus beaux parcs de sculptures d'Europe (Gazette Drouot), dans le cadre d'un véritable jardin botanique, ombragé et agrémenté de magnifiques plans d'eau et d'intéressants vestiges gallo-romains (thermes, mur du Temenos). Magnifique parcours de la sculpture du XX^e siècle avec des œuvres d'Arman, Arp, Max Bill, Blätter, Bourdelle, Brâncusi, Pol Bury, Calder, César, Chagall (La cour Chagall), Chillida, Dubuffet, Ernst, Hefpworth, Indiana, Ipousteguy, de Kooning, Claude et François Lalanne, Laurens, Maillol, Marini, Miró, Moore, Niki de Saint Phalle, Penalba, Raynaud, Renoir-Guino, Richier, Rodin, Segal, Tapiés, Venet, Le Pavillon Szafran, etc. Dans le parc, restaurant, jardin d'hiver et terrasse accueillante. En été, le parc est ouvert gratuitement le soir par beau temps. Ouvrage *Léonard Gianadda, La Sculpture et la Fondation*, 392 pages. CHF / € 35.

CONCERTS À LA FONDATION À 19H30 SAUF * À 17H

Lorsque les concerts ont lieu à 17h, la Fondation ferme ses portes à 16h45.

- 16.02.24 **Martha Argerich (piano), Giuliano Sommerhalder (trompette), Orchestre de la Suisse Romande, Jonathan Nott (direction) – Stravinsky, Chostakovitch, Mozart**
- 17.03.24* **Jörg Sokolov (piano) – Programme surprise**
- 28.04.24* **Jordi Savall (virole de gambe et direction), Tembembe Ensemble Continuo, Hespèrion XXI – Folias antiguas & Criollas de l'Ancien au Nouveau Monde**
- 17.05.24 **Renaud Capuçon (violon), Kit Armstrong (piano) – Mozart**

Sous réserve de modifications
Réservations : www.gianadda.ch

TARIFS ET INFORMATIONS

Entrée générale : adultes CHF / €20 ; seniors CHF / € 18 ; familles (parents et enfants mineurs) CHF / € 42 ; enfants dès 10 ans, étudiants jusqu'à 25 ans CHF / €12. Cartes permanentes. Gratuité sur présentation d'une carte Raiffeisen Sociétaire MemberPlus. Prix spéciaux pour groupes. Accès pour handicapés. Chaises roulantes et rollateurs à disposition. Salles pour séminaires, conférences, etc. (50 à 150 personnes). Salles d'expositions climatisées. Grands parkings gratuits avec chargeurs pour voitures électriques. Visites commentées sans supplément en principe les mercredis à 19 heures ou payantes sur demande (français, anglais, allemand). Librairie, art-shop. Cafétéria intérieure et restaurant dans le parc (jardin d'hiver). Pique-niques autorisés dans les jardins. Chaque demi-heure, bus gare CFF (arrêt Fondation Pierre Gianadda). Train Martigny-Orsières (gare Martigny-Bourg). Train panoramique Chamonix-Mont-Blanc-Châtellard-Martigny : 1 h 45' – Paris (gare de Lyon) – Lausanne (TGV) – Martigny : 5h.

Sur présentation d'une quittance « simple course » du tunnel du Grand-St-Bernard et d'un billet d'entrée timbré et daté par la Fondation, le retour en Italie dans les trois jours est gratuit, y compris pour les autocars.

RENSEIGNEMENTS, LOCATIONS ET RÉSERVATIONS:

FONDATION PIERRE GIANADDA, RUE DU FORUM 59, CH-1920 MARTIGNY
Téléphone +41 (0)27 722 39 78 – www.gianadda.ch – info@gianadda.ch
Les prix en euros sont donnés à titre indicatif.

NOS PROCHAINES EXPOSITIONS

CEZANNE – RENOIR
En collaboration avec les Musées d'Orsay
et de l'Orangerie

du 12 juillet au 19 novembre 2024 – Tlj de 9h à 18h

**HOMMAGE
À LÉONARD GIANADDA**
Photographies

du 29 novembre 2024 au 1^{er} février 2025 – Tlj de 10h à 18h

Martigny

Barryland, Musée et Chiens du Saint-Bernard, tous les jours, de 10h à 18h
Fondation Louis Moret, ma-dim, 15h à 18h / Fondation Tissières, ma, je, sa, di, 13h30 à 17h

Salvan
Saint-Maurice
Lausanne
Evian

Zoo des Marécottes, tous les jours 10h à 23h
Trésor de l'abbaye de Saint-Maurice, mars – oct. ma – ve, 10h à 17h30 – nov – mars, ma – dim, 13h30 à 17h
Fondation de l'Hermitage, **Nicolas de Staël** (09.02 – 09.06.24), ma-di, 10h à 18h, jeu 10h à 21h
Palais Lumière, **Félix Ziem**, Saisir la lumière (jusqu'au 21 avril) lu 14h à 18h, ma - di 10h à 19h
Henri Martin, Henri le Sidaner, Deux talents fraternels (08.06.24-05.01.25) lu 14h à 19h, ma - di 10h à 19h