

K UHN & B Ü L O W
VERSICHERUNGSMÄKLER GROUP
BERLIN MOSCOU ROME TOKYO ZURICH

L'art d'assurer l'Art.

Votre courtier en assurance compétent et fiable à vos côtés. Le spécialiste à l'échelle mondiale pour les collectionneurs d'art privés, des musées, des galeries et des organisateurs d'expositions dans le monde entier.

Nous sommes ravis que la couverture d'assurance pour les œuvres de l'exposition *Francis Bacon. Présence humaine* nous ait été confiée.

ZURICH
Téléphone : +41 44 560 30 20
E-Mail : zuerich@kuhn-buelow.ch

BERLIN
Téléphone : +49 30 8803 67-0
E-Mail : berlin@kuhn-buelow.de

MOSCOU
Téléphone : +7 916 64 64 321
E-Mail : lopushinsky@inbox.ru

ROME
Téléphone : +39 06 37 86 19
E-Mail : rome@kuhn-buelow.it

TOKYO
Téléphone : +81 90 4757 2836
E-Mail : eiichi.hakomori@kuhn-buelow.com



Quoi de mieux qu'un partenaire de confiance?

Zurich, Agence Générale
Enrique Caballero
Monthey, Martigny & Aigle
zurich.ch/caballero

Zurich, Agence Générale
Roger Besse
Sion, Sierre, Lens & Savièse
zurich.ch/besse

ZURICH



La Fondation Gianadda –
un engagement culturel en Suisse,
soutenu par le partenariat à long
terme avec APG|SGA.

Découvrez l'offre d'affichage culturel
appsga.ch/valais

125 YEARS
APG|SGA
Out of Home Media

DE REMBRANDT À VAN GOGH

COLLECTION ARMAND HAMMER, LOS ANGELES – DU 20 JUIN AU 23 NOVEMBRE 2025

Pour la première fois en Europe, les chefs-d'œuvre du Hammer Museum de Los Angeles.

■ Cet été, la Fondation Pierre Gianadda, s'ouvrira un petit air californien. Plus de 40 œuvres de peintres célèbres traverseront l'Atlantique pour faire vibrer les cimaises de la Fondation avec un panel impressionnant de tableaux allant de Rembrandt à Van Gogh. Ainsi, les plus grands artistes de la peinture française représenteront cette collection tels que Fragonard, Chardin, Corot, Boudin, Manet, Degas, Renoir, Monet, Sisley, Bonnard, Vuillard et bien d'autres encore, notamment Américains, tous issus du Hammer Museum de Los Angeles.

De la Russie de Lénine aux USA

Armand Hammer naît à New York en 1898. Ses parents, des immigrants juifs russes, arrivent aux États-Unis en 1875 d'Odessa, ville située à l'époque dans l'Empire russe. La famille s'installe dans le Bronx et son père, médecin, travaille dans la vente de produits pharmaceutiques. Armand fréquente la Morris High School puis l'école de médecine de Columbia. Après la reprise de l'entreprise familiale «Allied Drug» par Armand Hammer et ses frères, cette société rencontre un développement commercial réjouissant. Les affaires sont florissantes.

Après avoir obtenu son diplôme du Collège des médecins et chirurgiens de l'université de Columbia au début des années 1920, il se rend dans l'ex-Union soviétique pour gérer les intérêts de sa famille dans une société pharmaceutique. Sa mission consiste également à fournir une assistance médicale lors d'une épidémie de typhus dans l'Oural, pour laquelle il apporte une ambulance et un hôpital de campagne achetés au gouvernement américain. Dès son arrivée, Hammer constate la gravité de la famine dans la région et le besoin critique d'aide alimentaire. Avec l'appro-

bation du conseil local des travailleurs, il négocie un accord commercial en vertu duquel il importe des céréales des États-Unis et expédie des produits soviétiques en retour. Les bénéfices de ces exportations ont ensuite été utilisés pour reconstituer les stocks de nourriture renvoyés en Union soviétique.

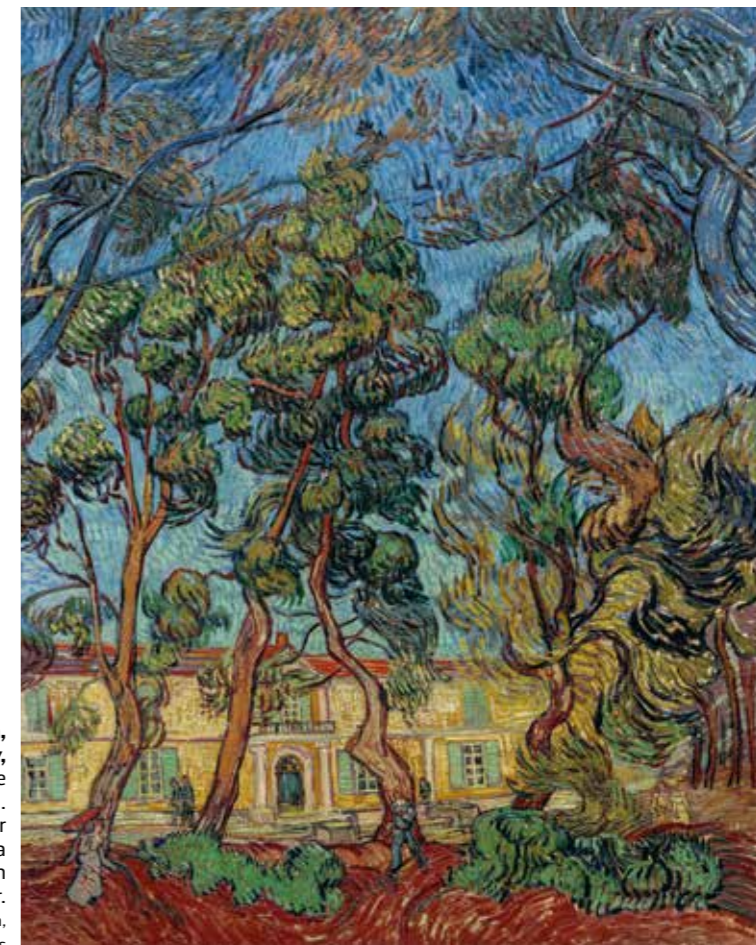
Au fil des ans, Armand Hammer se lance dans diverses entreprises, notamment la distillation de whisky, la production d'aliments pour le bétail et l'élevage de bovins, la fabrication de crayons et le forage pétro-

lier. Il se consacre à sa collection d'œuvres d'art, affinant sans cesse son patrimoine par le biais d'acquisitions et de ventes.

Amateur d'art éclairé, galeriste et mécène

De l'URSS, Hammer ramène aux États-Unis une surprenante collection d'objets constituée de meubles, d'argenterie, de tapisseries, d'icônes et de tableaux. Ce lot étonnant et hétéroclite marque le début de son âme de collectionneur. Au fil de ses acquisitions d'œuvres d'art, il ouvre plu-

Vincent van Gogh,
Hôpital de Saint-Rémy,
1889, huile
sur toile, 92.2 x 73.4 cm.
Armand Hammer
Collection, Don de la
Fondation
Armand Hammer.
© Hammer Museum,
Los Angeles




HOTEL BEDFORD
PARIS

Pour votre prochain séjour à Paris ...



Idéalement situé au centre de Paris, à 2 pas de la place de la Concorde, de l'Eglise de la Madeleine, de l'Opéra Garnier et des Grands Magasins, l'HOTEL BEDFORD est dirigé depuis 120 ans par la famille BERRUT, d'origine suisse.

141 chambres et appartements ~ Restaurant Le Victoria ~ Bar Salles de conférences ~ Salon de Musique ~ Collection privée

Accès direct en métro (ligne 14) : Gare de Lyon – Madeleine en 7 minutes
17, rue de l'Arcade ~ F ~ 75008 PARIS - Tél. : +33 (0)1.44.94.77.77
www.hotel-bedford.com ~ reservation@hotel-bedford.com



Gérard Berrut et sa fille Laetitia, amis de la Fondation Gianadda.

PIGUET
HÔTEL DES VENTES | GENÈVE | 1978



Détail | Francis Bacon, 1983, eau-forte, signée, 72x54 cm. Vendue à Genève.

 **VENTES AUX ENCHÈRES**

TABLEAUX | BIJOUX | MONTRES | MAROQUINERIE
OBJETS PRÉCIEUX | ART D'ASIE | VINS | LIVRES
INSTRUMENTS ET DOCUMENTS MUSICAUX

RUE PRÉVOST-MARTIN 51 | 1205 GENÈVE | 022 320 11 77 | INFO@PIGUET.COM
PL. ST-FRANÇOIS 4 | 1003 LAUSANNE | 021 613 71 11 | LAUSANNE@PIGUET.COM

Le Nouvelliste

ENGAGÉ POUR VOUS

Le Nouvelliste, c'est 35 journalistes et photographes qui sillonnent notre région pour vous tenir informé de la vie culturelle, sociale, sportive et économique.

Plus que jamais, l'information locale a une valeur.

Le Nouvelliste, votre source fiable d'information au quotidien.

Je soutiens l'information locale. Je m'abonne!



abo.jenouvelliste.ch

ABONumérique dès CHF 31.-/mois

- L'info en continu sur le site web et l'application
- Le Journal Digital dès 6h

ABOplus dès CHF 47.-/mois

- Tous les avantages de l'ABONumérique
- Le journal livré chez vous du lundi au samedi



Rembrandt van Rijn, Junon, vers 1662-65. Huile sur toile, 127 x 123.8 cm. Armand Hammer Collection, Don de la Fondation Armand Hammer. © Hammer Museum, Los Angeles

sieurs galeries. Des musées prestigieux exposent certaines de ses toiles. Il devient «l'un des derniers grands collectionneurs capables d'acheter dix peintures dans l'année, dont certaines atteignent des prix fabuleux». Au cours des décennies suivantes, Hammer s'affirme également comme mécène offrant certaines œuvres à des musées. Il se révèle un des principaux donateurs du Musée d'art du comté de Los Angeles, participe financièrement à la restauration «à l'italienne» du Théâtre du Gymnase à Marseille et, également, à celle du musée Jacquemart-André à Paris.

Création du musée Hammer à Los Angeles

Homme d'affaires énergique, Armand Hammer décide de fonder un musée pour mettre en valeur ses trésors et pour «garder une certaine unité dans sa collection». En effet, les prêts accordés par Hammer pendant près de vingt ans au musée d'art du comté de Los Angeles, le LACMA, ne le satisfont plus. Par conséquent, il prend la décision de créer son propre musée. Le 21 janvier 1988, il projette une construction attenante à un garage adjacent au siège de l'Occidental Petroleum Corporation, à Westwood. L'architecte Edward



Vincent van Gogh, Bonjour Monsieur Gauguin, 1889, huile sur toile et panneau, 74.9 x 54.8 cm. Armand Hammer Collection, Don de la Fondation Armand Hammer. © Hammer Museum, Los Angeles

Larrabee Barnes conçoit un bâtiment avec une façade quelque peu austère, mais à l'intérieur, il crée une sorte de palais avec des galeries centrées autour d'une cour. Moins d'un mois après l'inauguration de son musée, Armand Hammer décède le 10 décembre 1990 à Los Angeles.

Junon parmi les siens

Junon, déesse romaine, épouse de Jupiter, protectrice du mariage, peinte en majesté par Rembrandt, règne peut-être pour la première fois sur des cimaises proches d'un temple gallo-romain, d'une stèle dédiée à Mercure, de statues en marbre d'Hercule et d'Apollon! La voilà représentée dans un format presque carré, une huile sur toile datée des années 1662-1665. Imposante, habillée et couronnée comme une princesse néerlandaise du XVII^e siècle, une chair lumineuse mise en exergue par

ce fond sombre, tenant son sceptre, symbole de l'amour conjugal.

Un semeur en communion

On enchaîne avec Van Gogh, dont on connaît l'admiration pour le rendu de la lumière chez Rembrandt. Foin de mythologie avec le peintre d'Arles et son tableau, ici «Le Semeur», une huile sur toile de 1888. En action, une silhouette brossée avec un trait dynamique et elliptique qui répand, avec un geste ample, une terre dans les tons bleus tracés avec des coups de pinceaux énergiques. Une ligne d'horizon portée très haut, avec des cheminées fumantes qui témoignent de l'industrialisation, en contraste avec l'humilité du Semeur, en communion avec son champ. Un an plus tard, en 1889, Van Gogh est interné à l'asile Saint-Paul de Mausole à Saint-Rémy-de-Provence. Il subit des crises régulières de démences, mais il peint dans une chambre au rez-de-chaussée lui servant d'atelier. La nature qui l'entoure le comble et lui apporte un peu de paix. Elle occupe une place importante et inspire Van Gogh qui exécute certains de ses tableaux les plus évocateurs de son art. «L'Hôpital de Saint-Rémy», 1889, une toile emblématique de cette période, qui représente cet hôpital psychiatrique >>



ODHECATON ENSEMBLE

23.03 PALESTRINA
ILLUMINA OCULOS MEOS

LES PLAISIRS DU PARNASSE & DAVID PLANTIER

27.04 CAPRICCIO STRAVAGANTE

MARC MAUILLON & SES AMIS

17.05 MACHAUT
LE REMÈDE DE FORTUNE

ENSEMBLE PER-SONAT

01.06 HILDEGARD VON BINGEN
DER MINNE DIEB

ENSEMBLE JUPITER & LEA DESANDRE

21.09 DOWLAND & PURCELL
SONGS OF PASSION

ENSEMBLE UTOPIA

12.10 SALVE SUSATO

GABRIELI CONSORT & PLAYERS

09.11 PURCELL
THE FAIRY QUEEN

Le Nouvelliste

Billetterie
Office du Tourisme de Sion
lesrichesheuresdevalere.ch



THE WONDER WAY PROJECT

Le geste et le territoire une exposition d'Emmanuelle Antille 14 février - 11 mai 2025



Martinetti Group SA | 1920 Martigny | tél. 027 722 21 44 | martinettisa.ch

installé dans un ancien cloître du XI^e siècle. Le Hollandais le peint dans des couleurs typiques de la Provence. En revanche, la nature est rendue avec des empâtements presque rageurs, surtout pour le champ et les arbres, des touches sismiques qui traduisent peut-être le mal-être de l'artiste. Van Gogh révèle dans ce tableau une vision intense et expressive des arbres, avec un chromatisme éclatant. Avec cette peinture il signe l'un des cent cinquante chefs-d'œuvre produits pendant son séjour dans cet asile.

La collection se conjugue avec de grands artistes français

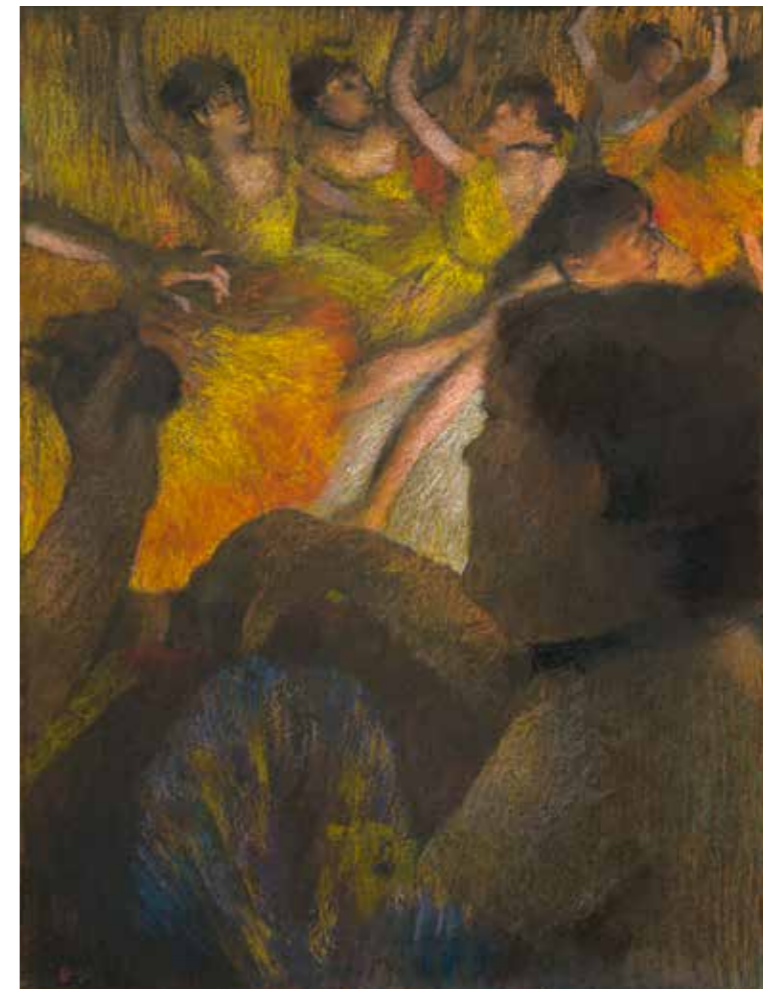
Jean-Siméon Chardin, artiste hors du temps, est présent avec «*Les Attributs de la peinture*», 1730/1732. Il met en valeur ses pinceaux, ses pots et une toile roulée en attente, dans une nature morte révélée avec une harmonie discrète en nous convoquant dans son monde silencieux. On avance dans le temps avec Eugène Boudin, peintre reconnu pour ses marines et surtout précurseur des impressionnistes, un des premiers pleinairistes, signe un tableau «*Des Voiliers dans le port*», 1869, où les bateaux sont à quai dans une mer menacée par de lourds nuages. Camille Corot, un des fondateurs de l'école de Barbizon, avec sa «*Vue lointaine sur la cathédrale de Mantes*», peint cette cathédrale devinée au fond d'un paysage, point de vue assez courant chez Corot. Et puis Gustave Moreau, surnommé «*le Prince des symbolistes français*», avec une représentation palpitante de «*Salomé dansant devant Hérode*», 1874-1876, nous entraîne dans un monde féérique, orientalisant, ornementé d'orfèvrerie dans un décor mauresque!

Vibrations impressionnistes

Et nous voilà avec quelques impressionnistes célèbres: Claude Monet, avec «*Vue sur Bordighera*», 1884, livre ici un paysage

Jean-Baptiste-Camille Corot, *Vue lointaine sur la cathédrale de Mantes*, 1859-60, huile sur toile, 56.4 x 46.2 cm. Armand Hammer Collection. Don de la Fondation Armand Hammer. © Hammer Museum, Los Angeles

Edgar Degas, *La Loge du théâtre*, 1885, pastel, 56 x 41 cm. Armand Hammer Collection. Don de la Fondation Armand Hammer. © Hammer Museum, Los Angeles





TRÈS Proche !

Offrez-vous un impact maximal au plus proche de vos futurs clients.

Prêt à maximiser votre visibilité ?
Contactez notre régie publicitaire
impactmedias.ch

horizon!
Afficheur local

We carry art

Emballage
Transport
Installation & accrochage
Entreposage
Conseils

GVArt gvart.ch

Electro **MIKE**

Votre spécialiste en électroménager



Camille Pissarro, Boulevard Montmartre, Mardi gras, 1897, huile sur toile, 65.1 x 81.3 cm. Armand Hammer Collection. Don de la Fondation Armand Hammer. © Hammer Museum, Los Angeles

luxuriant, une végétation dense qui domine cette ville haute baignée d'une lumière méditerranéenne. La mer et le ciel ferment le paysage, le tout exprimé avec la touche fragmentée et dynamique de ce peintre de Normandie. Changement de décor avec «*Boulevard Montmartre, Mardi gras*» 1897, œuvre de Camille Pissarro qui brosse avec une belle expressivité l'animation de la «*procession*» du Mardi gras. Les danseuses, thème privilégié d'Edgar Degas, qu'il aime montrer sans artifice souvent loin des feux de la scène. Avec «*La Loge du théâtre*» au premier plan, en contrepoint une spectatrice dans sa loge dans l'ombre, puis un cadrage surprenant dévoile des ballerines en «*grappe*», tout en mouvement et en grâce!

Fantin-Latour, Gauguin et les autres... Passons à un artiste, éloigné des innovations artistiques, Henri Fantin-Latour qui signe une nature morte, «*Pivoines dans un*

vase bleu et blanc», 1872, dont le dépouillement met mieux en valeur le rendu admirable de la texture des fleurs. Paul Gauguin séjourne en 1889 au Pouldu en Bretagne où se trouve un cercle d'artistes. Avec «*Bonjour Monsieur Gauguin*», il fait allusion bien sûr à l'œuvre de Courbet, mais la rencontre se révèle ici moins chaleureuse, l'artiste dans son grand manteau, solitaire, ne s'intéressant pas à la bretonne. Une clôture les sépare. Des touches dynamiques en faisceau contrastent avec les aplats. Ce tableau annonce le talentueux coloriste de Tahiti.

Citons encore et pour terminer, Henri de Toulouse-Lautrec et ses thèmes rappelant l'ambiance des maisons closes, les Nabis

Edouard Vuillard et Pierre Bonnard, Honoré Daumier l'observateur pointu de la vie sociale et politique de la France du XIX^e siècle... et la divine Sarah Bernhardt admirablement représentée par Alfred Stevens en 1885.

De Rembrandt à Van Gogh se parcourt comme une balade éclectique au cours de laquelle le public admirera des toiles renommées de maîtres européens et américains embellissant les cimaises de la Fondation Pierre Gianadda, lesquelles honorent le collectionneur et mécène Armand Hammer.

■ **Antoinette de Wolff-Simonetta**

SOURCES

- ▶ *Un collectionneur et ses trésors*, G.-S. Whittet, 19.07.1972,
- ▶ *Le Défi d'un milliardaire*, Jean-Marie Guillaume, 7.04.1977
- ▶ *Tableaux d'un collectionneur*, Jacques Michel, 7.04.1977